

Installationsmanual gällande SafeLed AT/WL Plus, EdgeLed Plus AT/WL, HelpLed AT/WL & Parvus Plus AT/WL.



Självfungerande nödbelysningsarmatur



- Processorkontrollerad nödbelysningsarmatur med 4 högeffekt LEDs
- Enligt EN 60598-2-22, ÖVE E8002
- Driftlägen: Permanent-, beredskapskapsdrift och tänd- och stäckfunktion.
- Valbar dimfunktion (33% ljus)
- Valbar blinkfunktion vid batteridrift (nekkab 50 - 100%)
- Valbar batteritid, 1, 3 eller 8 timmar. Observera att ljusutbytet ändras.
- Integrerat installationsläge, blockering av batteridrift (F+F) under byggtid.
- Funktionsstest med extern testknapp
- Integrerad självtest (AT) alternativt WirelessControl (WL) i enlighet med EN 62034
- Integrerad självtest (AT) alternativt WirelessControl (WL) i enlighet med EN 62034
- Armaturerna SafeLed Plus, Parvus Plus, EdgeLed Plus och HelpLed är självfungerande nödbelysningsarmaturer med inbyggda LiFePO4 batterier. Armaturerna har LED ljuskälla. Safe- och EdgeLed AT Plus har 3,2V/570mAh batteri medans Safe-, EdgeLed WL och Parvus AT/WL har 3,2V/3000mAh batteri.

Inkoppling

Matningsspänningen (L & N) måste alltid vara fast så att batterierna laddas konstant vilket visas av en grön indikations LED. Om armaturen ska vara i permanentdrift så bytla L' (tändfasen) och L. Vid beredskapsdrift ska dessa vara oblyglade och armaturen tändas då upp vid nödbortfall. Om L' kopplas via en strömbrytare så kan armaturen tändas och släckas i normaldrift men tänds alltid vid nödbortfall oavsett läge på strömbrytare. Installationsläge, dvs. nedstängning/blockering av nödljusfunktionen är möjlig via den integrerade F+f kontakten genom att koppla in extern DC spänning mellan 6 och 12VDC. Detta driftläge ska användas på installationer där nätet slås av och på under byggets tid för att inte förstöra batterierna.

För att dimma ner armaturen till 33% av det normala ljuset i nätdrift, ställ dipswitch S3 på ON. Drifttidstest kan endast utföras efter 20 timmars kontinuerlig laddning.

WirelessControl (WL)

Driftdelen är förprogrammerad och dipswitch S1 och S2 har ingen funktion i dessa armaturerna. Anslutning av armaturerna sker enkelt genom att spänningssätta dem och sedan följa manualen gällande WirelessControlsystemet (dator eller Koordinatör-box). Armaturen och dess förpackning har etikett utanpå med en fyrsiffrig nätverksadress och i lådan ligger även fler etiketter vilka t.ex. kan användas för att märka ut armaturer på pappersrörlingar. Armaturerna kan tändas- och släckas individuellt via mjukvaran eller i grupper med andra armaturer. Se separat manual för systemet för mer information. Permanent- och beredskapsdrift kan även väljas härvarumässigt med tändfasen i armaturen (L').

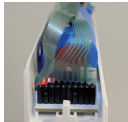
Teknisk specifikation:

Tillåten omgivningstemperatur i drift:	-10 ... +35°C
Tillåten omgivningstemperatur i lagerföring:	-10 ... +35°C
Matningsspänning:	230V / AC 50/60Hz
Spänning tändfas:	230V / AC 50/60Hz +/-15%
Batteri:	LiFePO4 3,2V/570mAh eller 3Ah
Drifttid (batteri):	1h, 3h eller 8h
Matningsspänning för blockering av nöddrift:	6-12V DC
L, N:	Huvudmatning
L', N':	Tändfas
F, f:	Blockering av nöddrift
Batteri:	Inkoppling med kontakt (polaritetsskyddad)
Testknapp/ladd-/testindikator:	Testknapp och LEDs för visa laddning och fel

Inkopplingsexempel:



Fotokabel till testknapp



Observera!

Flatkabeln från testknappen sitter normalt redan i kontakten men om man har lossat denna (vid t.ex. användning av infällnadsram) så är det viktigt att kontaktyrorna är vända inåt kretskortet

Inställning och konfiguration av Dipswitchar:

Inställning av DIP switch S1,S2,S3			
S1	S2	S3	Test- (Autotest) och drifftid
AV	AV	AV	1h - ingen ljusreducering i batteridrift
PÅ	AV	AV	3h - ljusreducering i batteridrift
AV	PÅ	AV	8h - ljusreducering i batteridrift
PÅ	PÅ	AV	utan funktion
AV	AV	PÅ	1h - ingen ljusreducering i batteridrift, dimmad i nätdrift (33% ljus)
PÅ	AV	PÅ	3h - ljusreducering i batteridrift, dimmad i nätdrift (33% ljus)
AV	PÅ	PÅ	8h - ljusreducering i batteridrift, dimmad i nätdrift (33% ljus)
PÅ	PÅ	PÅ	1h - blinkar i batteridrift (skiftar mellan 50 och 100% ljus)

SafeLed

EdgeLed

HelpLed

Parvus



OBSERVERA!

Dessa produkterna innehåller LiFePO4 (Litium) batterier. Hanteras med omdöme!

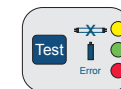
Om ett batteri är skadat eller inte fungerar så måste detta bytas ut.

Denna produkt är inte avsedd för att ge allmänljus. Vid batteribyte skall det gamla batteriet lämnas för återvinning och får inte slängas i vanliga sopor! **WARNING!** Arbete med installation och elektrisk utrustning får endast utföras av utbildad elektriker. Koppla alltid från matande spänning innan installationsarbetet påbörjas.

Autotestmanual, funktion

Autotestfunktionen övervakar självfungerande armaturer och utför funktionstest (korttest) varje vecka och drifftidstest (långtest) en gång per år. Funktions- och drifftidstest kan startas manuellt. Gällande drifftidstesten så kan dessa ställas in för att vara i 1, 3 eller 8 timmar med dipswitcharna S1 till S3 och denna funktionen kan även avaktiveras. Drifftiden är normalt redan inställd till ett förvald värde i förhållande till vad som är bestämt till leverans av armatur men kan ändras. Autotestet är självständigt av typen S i enlighet med EN 62034.

Funktionen på indikations LEDs:



Funktion på testknappen "Test"

Testknappen kan användas för att utföra kommandon och ändra inställningar på armaturen och autotestet. När testknappen hålls inne börjar den gula LEDen att blinka. Släpp knappen när den har blinkat så många gånger som önskas enligt nedan instruktioner och funktioner:

- 1 gång = Kort funktionstest i batteridrift i 3 sekunder för kontroll av nödljusfunktionen. Inga tester registreras.
- 2 gånger = Funktionstest i 30 sekunder. Alla indikations LEDs blinkar 1 gång i sekunden under testet.
- 3 gånger = Aktivering/Deaktivering av drifftidstestet. Efter val så blinkar alla indikations LEDs 5 gånger kort. Nu kan du välja genom att trycka på testknappen igen mellan: Grön LED: Drifftidstest aktivt. Röd LED: Drifftidstest avaktiverat. Efter 3 sekunder sparas valt läge och armaturen återgår till normaldrift.
- 4 gånger = Visar inställningen gällande hur länge drifftiden är:
Gul LED blinkar 5 gånger = 1h
Grön LED blinkar 5 gånger = 3h
Röd LED blinkar 5 gånger = 8h
- 5 gånger = Starta drifftidstest
- 6 gånger = Ingen funktion
- 7 gånger = Återställ fellarm (fel på ljuskälla, batteri och laddning)
- 8 gånger = Förorenad drifftidstest. Ett test av drifftiden kommer att utföras 7 dagar efter denna funktionen är vald. Nästföljande test av drifftid sker årsvis efter detta.
- 9 gånger = Återställning av den interna klockan. Funktionstesten utförs om 1 vecka och drifftidstesten utförs om 1 år efter detta.
- 10 gånger = Fullständig återställning. Alla felmeddelande och den interna klockan återställs. Testet av drifftiden går tillbaka till förvalt läge (hela drifftiden). Funktionstest utförs om 1 vecka och drifftidstestet utförs om 1 år.

Green LED	Yellow LED	Red LED	Function	Status
●	●	●	Normal nätdrift (inga fel)	✓
☀			Laddfel	⚡
☀	☀	☀	Batterifel vid funktionstest (korttest)	⚠
☀	☀	☀	Batterifel vid drifftidstest (långtest)	⚠
☀	☀	☀	Strömbrott vid funktionstest	⚠
☀	☀	☀	Strömbrott vid drifftidstest	⚠
☀	☀	☀	Funktions- eller drifftidstest pågår.	Test
☀	☀	☀	Fel på ljuskälla	⚡
☀	☀	☀	Drifftidstest har inte utförts på mer än 1 år	⚠

- ☀ lyser konstant
- ☀ blinkar 1 gång i sekunden
- ☀ blinkar 2 gånger i sekunden

Effekta Power Systems AB, www.effekta.se, effekta@effekta.se, 040-946020
Tekniska data kan ändras utan föregående avisering. Published: 03/13

Montage



Demontera den översta delen av armaturen.

Berende på montaget (vägg-, tak- eller flaggmontage) så bryt ut den avsedda kabelgenomföringen samt borra skruvhål för montaget (du kan använda krysskrummejsel nr 1). Montera de medföljande brickorna mellan armaturen och underlaget för att motverka ojämnheter.

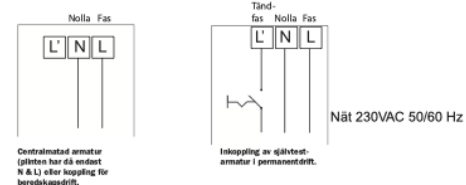
Dra nätkabeln genom kabelgenomföringen (**VARNING! Försäkra Er om att det inte finns någon spänning på nätplinten**) och fäst delen i vägg eller i tak. Koppla in nätkabeln i plinten (se inkopplingsanvisning).

Montera elektronikdelen i den uppsatta delen.

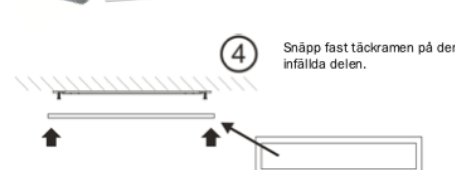
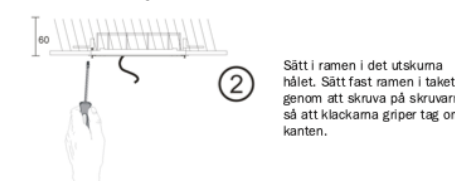
SafeLed: Montera piktogrammen i hållaren samt kläm i denna i elektronikdelen.
EdgeLed: Snäpp fast piktogrammen i sina spår uppe i plexiskytan samt montera fast de genomskinliga plasthållarna i nederkant.



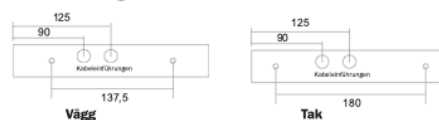
OBS! Om man ska ta bort kabel från plinten i armaturen så tryck i spåret på mitten enligt ovan så öppnar plinten sig och man kan dra ut kabeln.
OBS! Plinten på bilden är ett exempel. Variationer kan förekomma.



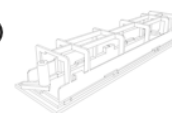
Infällnadsram (tillbehör)



Ritning över borrhål



Vid gavelmontage, använd konsol 73 412 78.



Montering av testknappen från armaturen på infällnadsramen.

Viktigt: När armaturen monteras i infällnadsramen inklusive testknappen så reduceras skyddsklassen till IP30.

